

**Муниципальный этап
Всероссийской олимпиады школьников
по истории 2024-2025 учебного года
9 класс**

Максимальная оценка – 100 баллов

Время на подготовку – 3 академических часа (180 мин)

1	2	3	4	5	6	7	8	9	10	Всего
4	6	6	4	3	12	10	12	8	35	100

Задание I. Выберите по 1 верному ответу в каждом задании, свой ответ запишите в таблицу. (по 1 баллу за каждый правильный ответ; максимальный балл – 4)

1.1. Какой город был основан на территории Сибири в XVIII веке?

1) Красноярск; 2) Омск; 3) Краснодар; 4) Иркутск; 5) Абакан.

1.2. Прочтите фрагмент исторического источника и укажите реформу, о которой идет речь.

“Вмѣстѣ съ тѣмъ имъ дается право выкупать усадебную ихъ осѣдность, а съ согласія помѣщиковъ они могутъ приобрѣтать въ собственность полевья земли и другія угодья, отведенныя имъ въ постоянное пользованіе. Съ таковымъ приобрѣтеніемъ въ собственность опредѣленнаго количества земли, крестьяне освободятся отъ обязанностей къ помѣщикамъ по выкупленной землѣ и вступятъ въ рѣшительное состояніе свободныхъ крестьянъ-собственниковъ”.

1) Реформа государственной деревни Киселева П.Д.; 2)

Аграрная реформа Столыпина П.А.; 3) Крестьянская реформа 1861 г.; 4) Денежная реформа Витте С.Ю.; 5) Указ о вольныхъ хлебопашцах.

1.3. Кто из сыновей Чингисхана унаследовал родовой улус отца?

1) Джучи; 2) Чагатай; 3) Угэдэй; 4) Тулуй; 5) Харачар.

1.4. Прочтите отрывок из международного соглашения и укажите, название какой страны пропущено в тексте:

Руководители Трех Великих Держав - Советского Союза, Соединенных Штатов Америки и Великобритании - согласились в том, что через два-три месяца после капитуляции Германии и окончания войны в Европе Советский Союз вступит в войну против (...) на стороне Союзников при условии:

1. Сохранения status quo Внешней Монголии (Монгольской Народной Республики);

2. Восстановления принадлежавших России прав, нарушенных вероломным нападением (...), а именно:

a) возвращения Советскому Союзу южной части о.Сахалина и всех прилегающих к ней островов;

b) интернационализации торгового порта Дайрена с обеспечением преимущественных интересов Советского Союза в этом порту и восстановления аренды на Порт-Артур как на военно-морскую базу СССР;

c) совместной эксплуатации Китайско-Восточной железной дороги и Южно-Маньчжурской железной дороги, дающей выход на Дайрен, на началах организации смешанного Советско-Китайского Общества с обеспечением преимущественных интересов Советского



Союза, при этом имеется в виду, что Китай сохраняет в Маньчжурии полный суверенитет;

3. Передачи Советскому Союзу Курильских островов

1) Италия; 2) Монголия; 3) Китай; 4) Франция; 5) Япония.

Задание II. Выберите по три верных ответа в каждом блоке, свой ответ запишите в таблицу. (по 2 балла за каждый правильный ответ, максимальный балл – 6)

2.1. Какие из указанных ниже утверждений относятся к правлению Ивана III?

- 1) Князь правил в 1505–1533 гг.;
- 2) Во время его княжения возникла поместная форма землевладения;
- 3) Произошел разгром ереси жидовствующих;
- 4) Этот князь развелся со своей первой женой;
- 5) Старшего сына князя звали Иван;
- 6) Во время его княжения русская церковь стала автокефальной.

2.2. Прочтите отрывок из исторического источника. Какие суждения о нём являются верными?

“3. А которые города и земли в сей прошлой войне от Коруны Польской и Великого Княжества Литовского завоеваны суть, и оставают во владении и в державе Его Царского Величества, се есть Смоленск со всею Северскою землею, с городами и с уездами, которые от того краю от Витебского и от Полотцкого и от Лифлянт, от Лютинского уездов до Смоленска, то есть Дорогобуж, Белая, Невль, Себеж, Красное, тако ж и Велиж, хотя издавна до воеводства Витебского надлежащий с своими

местами и с уездами, а с другого краю, где есть Северские города, около Чернигова все города и земли, какими ни есть прозвищами и урочищами названные, оставатись имеют все в стороне Его Царского Величества; а в стороне Его Королевского Величества, от Днепра, что под Киевом...”

- 1) “Коруна Польская” и “Великое Княжество Литовское” стали управляться одним человеком со времен Ливонской войны;
- 2) Фрагмент относится к Поляновскому мирному договору, подписанному по результатам Смоленской войны 1632-34 гг.;
- 3) По данному мирному договору Киев входит в состав России;
- 4) “Его Царское Величество” - Алексей Михайлович Тишайший;
- 5) Решающую роль в подписании данного мирного договора сыграл глава Посольского приказа Артамон Матвеев;
- 6) Данным мирный договор стал первым шагом к созданию русско-польского союза против Османской империи.

2.3. Какие из указанных ниже событий относятся к царствованию императрицы Анны Ивановны?

- 1) Учреждение гвардейского Измайловского полка;
- 2) Упразднение Верховного тайного совета;
- 3) Издание указа об уничтожении внутренних таможенных пошлин;
- 4) Семилетняя война;
- 5) Учреждение Синода;
- 6) Открытие Московского университета.



Задание III. Изучите представленные ряды, определите и напишите, по какому принципу выстроен каждый ряд. (до 2 баллов за каждый ряд, в зависимости от точности и полноты ответа, максимальный балл - 6)

3.1. Успенский собор, Дмитриевский собор, Церковь Покрова на Нерли, Церковь св. Бориса и Глеба в Кидекше, Георгиевский собор.

3.2. Григорий Потёмкин, Григорий Орлов, Петр Завадовский, Семен Зорич, Платон Зубов.

3.3. Аароново, федосеевское, поморское, спасово, любушкино.

Задание IV. В приведенном ряду определите лишний элемент. Дайте краткое конкретное объяснение. (1 балла за найденный элемент, 1 балла за правильное объяснение; максимальный балл - 4)

4.1. Окольниковый, Думный дьяк, Стряпчий, Тысяцкий, Стольник.

4.2. Василий Кандинский, Саша Черный, Казимир Малевич, Василий Верещагин, Михаил Врубель.

Задание V. Расположите следующие события в хронологической последовательности, в таблицу ответов впишите соответствующие литеры. (3 балла за полностью верный ответ, при наличии одной ошибки - 2 балла, при наличии двух ошибок - 1 балл из 3-х возможных)

А) Операция “Багратион”; Б) Ленинградско-Новгородская операция; В) Яско-Кишиневская операция; Г) Выборгско-Петрозаводская операция; Д) Днепровско-Карпатская операция.

Задание VI. Укажите в таблице современные названия шести городов России, их исторические названия в период правления Екатерины 2, соотнесите их с описанием и точкой на карте. (полностью верное соотнесение – 2 балла, при наличии одной ошибки – 1 балл, максимальный балл – 12)

А) (...) был основан в 1793 г. черноморскими казаками сначала как военный лагерь, а позднее как крепость. Название город получил в честь дара императрицей Екатериной II Черноморским казакам кубанской земли. С 1860 г. — административный центр образованной Кубанской области. Статус города (...) получил в 1867 г., а с проведением в 70-80-х годах XIX в. железной дороги на Северном Кавказе (Тихорецк — (...) — Новороссийск) он превратился в крупный торгово-промышленный и транспортный центр Северного Кавказа.

Б) Еще в XVII столетии здесь находилась построенная в 1635 г. польская крепость Кайдаки, а после ее разрушения — три казацких зимовища. В 1778 г. Потемкиным был основан уездный город (...), при впадении реки Кильчени в реку Самару; но уже в 1783 г., вследствие нездорового местоположения, (...) был перенесен на настоящее свое место и наименован губернским городом. Сначала (...) был задуман Потемкиным в 50 верст в окружности, с улицами в 30 сажень шириной, с роскошными зданиями, университетом. По перенесении графом Зубовым столицы Новороссии в Вознесенск, (...) потерял свое значение. При императоре Павле I переименован в губернский город Новороссийск.

Император Александр I в 1802 г. возвратил городу прежнее название.

В) Колония была основана 27 августа 1766 года немецкими свободными колонистами, приглашёнными бароном Фредериком Борегардом де Кано, выходцем из Брабанта. Континентальный климат, неурожаи - всё это не давало первое время спокойно жить переселенцам, к тому же из-за частых набегов кочевников (...) пришлось обнести валом, строить вышки для наблюдения. На рубеже XVIII - XIX веков набеги прекратились, т.к. большая часть территории современного Казахстана была присоединена к империи. Одно время город назывался Баронск.

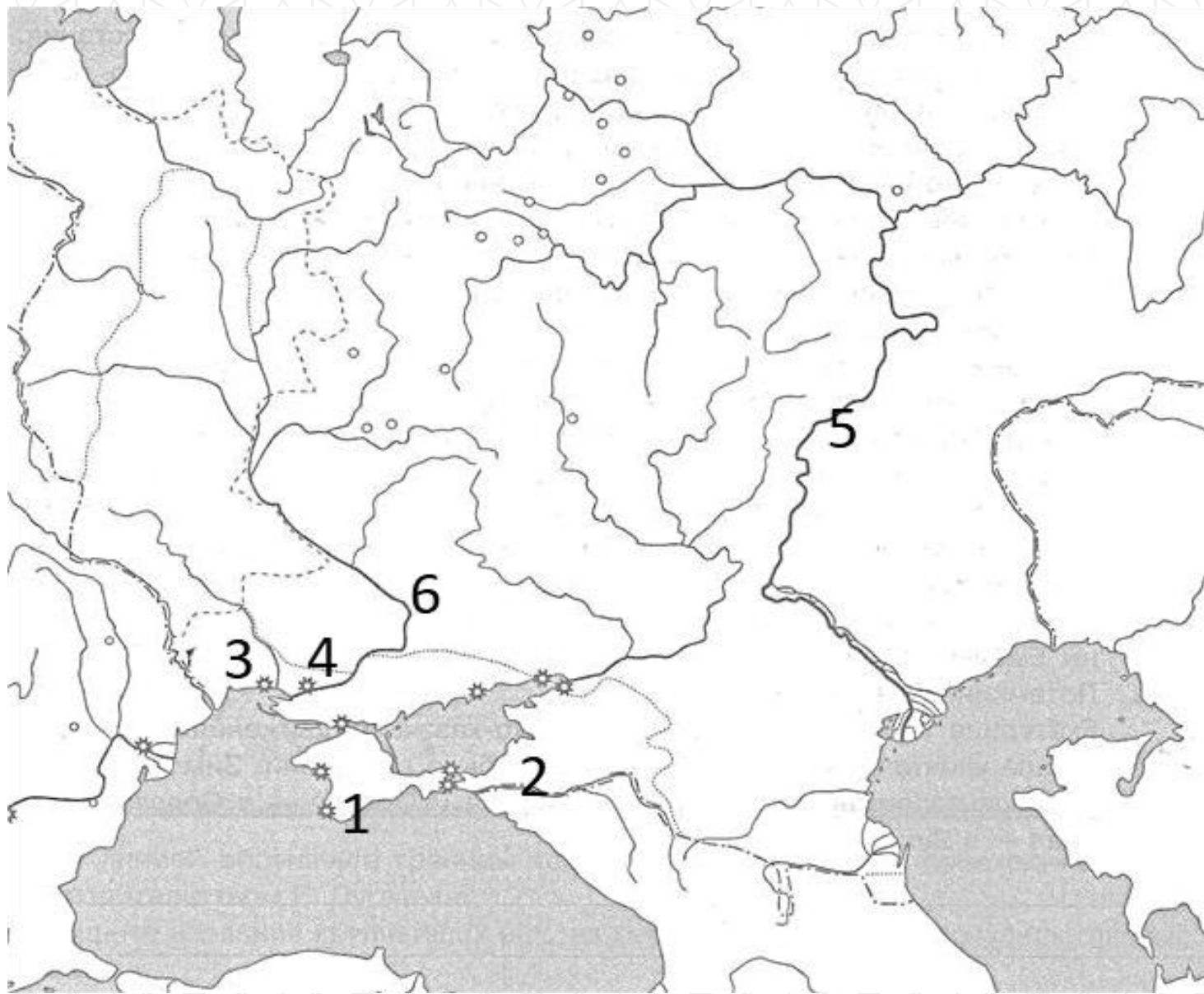
Г) Удачно расположенная географически, (...) в течение XIX века превратилась из небольшого поселения в торговый, промышленный и научный центр, оставаясь, однако, уездным центром. К 100-й годовщине своего основания (1894) (...) занимала 4-е место в Российской империи по количеству населения и уровню экономического развития после Санкт-Петербурга, Москвы и Варшавы. Треть населения (...) составляли большей частью евреи и многочисленные иностранцы, преимущественно греки, французы, молдаване, немцы и др. От каждой из национальных общин остались исторические районы, улицы, бульвары, площади — Греческая площадь, Французский бульвар, Молдаванка.

Д) (...) стал ключевым участком фронтов Крымской войны в 1853—1856 годы. В сентябре 1854 года 62-ти тысячная армия Англии, Франции и Турции направилась к (...). Оборона (...) продолжалась более чем 11 месяцев. Защищать город встали 25 тысяч моряков и 7-и тысячный гарнизон

города. Несмотря на численное преимущество флота нападавших, стойкость русских моряков и жителей оказалось недооценена, и краткосрочный план осады и блокады города превратился в длительную и кровопролитную осаду, которая окончилась в пользу России. Тем не менее, (...) за время осады сильно пострадал.

Е) 18 июня 1778 года российская императрица Екатерина II Великая издала указ об основании крепости и верфи. Город был назван в честь древнегреческого полиса, возникшего в Крыму в 5 веке до н.э.. (...) стал колыбелью и первой базой Черноморского флота России. Основателем города, а впоследствии его генерал-губернатором был фаворит императрицы Екатерины II, известный государственный и военный деятель Г. А. Потёмкин. После устройства Николаевского порта (куда перевели адмиралтейство) значение (...) как порта и верфи снизилось.





Задание VII. Изучите исторический источник и ответьте на вопросы. (максимальный балл – 10)

- 7.1. Как называется серия ювелирных изделий, частью которой является данный экспонат? (2 балла)
- 7.2. Назовите не менее шести правителей, чьи портреты видны на поверхности данного ювелирного изделия. (3 балла)



- 7.3. Кто был заказчиком изображенного на фото ювелирного изделия? Кому заказчик его подарил? (2 балла)
- 7.4. В каком году было создано это ювелирное изделие? Ответ аргументируйте. (2 балла)
- 7.5. Почему эта серия ювелирных изделий имеет именно такую форму? (1 балл)



Задание VIII. Перед вами – картины известных художников XIX века. Заполните таблицу: укажите, кому принадлежат картины, соотнесите их фамилии с портретами. (верно заполненная строка – 2 балла, при наличии одной ошибки – 1 балл, максимальный балл – 12)

Произведения художников:

<p>А)</p> 	<p>Б)</p> 
	

<p>В)</p> 	<p>Г)</p> 
	



Д)

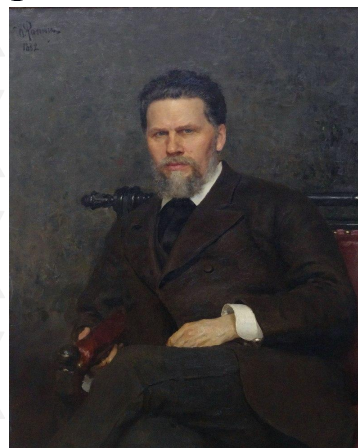


Е)

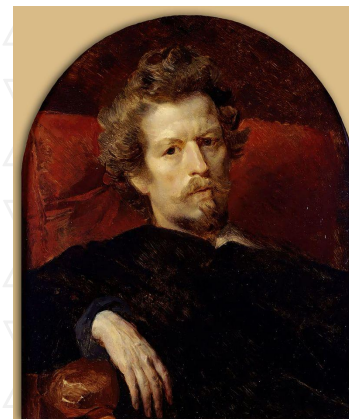


Портреты:

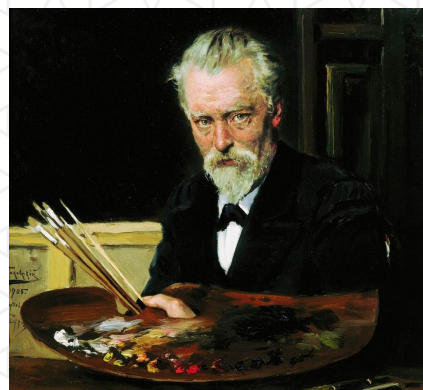
1



2



3



4



Портрет И. Е. Репина. 1882



Задание X. Историческое сочинение-эссе. (максимальный балл – 35)

Вам предстоит работать с высказываниями историков и современников о событиях и деятелях отечественной истории. Выберите из них одно, которое станет темой Вашего сочинения-эссе. Ваша задача – сформулировать собственное отношение к данному утверждению и обосновать его аргументами, представляющимися Вам наиболее существенными. При **выборе** темы исходите из того, что Вы:

1) ясно понимаете смысл высказывания (не обязательно полностью или даже частично быть согласным с автором, но необходимо понимать, что именно он утверждает);

2) можете выразить своё отношение к высказыванию (аргументированно согласиться с автором либо полностью или частично опровергнуть его высказывание);

3) располагаете конкретными знаниями (факты, статистические данные, примеры) по данной теме;

4) владеете терминами, необходимыми для грамотного изложения своей точки зрения.

При написании исторического эссе вы должны **учитывать**, что жюри при проверке работ будет руководствоваться следующими **критериями**:

1. Обоснованность выбора темы (объяснение выбора темы, её **проблематики и задач**, которые ставит перед собой в своей работе участник). Оценивается вводная часть к работе - не более **5 баллов**. Требуется внятное оригинальное объяснение, демонстрирующее заинтересованность в теме (3 балла), и четкая постановка проблемы темы и задач работы, исходя из понимания смысла высказывания (должно быть сформулировано 3-4 задачи) (4 балла).

2. Оценка основной части к работе (макс. 23 балла):

При оценке каждой из выделенных задач учитываются:

1) **грамотность** использования исторических фактов и терминов и **аргументированность** авторской позиции (5 баллов за задачу).

3) **творческий характер** восприятия темы, ее осмысления. Требуется ярко выраженная личная позиция во всей работе, заинтересованность в теме, оригинальные (имеющие право на существование, исходя из фактов и историографии) мысли, задачи и пути их решения (4 балла).

4) знание различных точек зрения по избранной теме (4 балла).

3. Умение автора делать конкретные выводы по сути своей позиции, исходя из смысла высказывания и задач, сформулированных во введении. Оценивается заключение к работе – не более **5 баллов**.

1. «Политические успехи народов, вошедших в состав Древнерусского государства... стали возможны только при известных условиях внутреннего их развития. Было бы



- наивным думать, что объединение восточного славянства и неславянских народов под властью Киева есть результат какого-либо внешнего вмешательства» (Б. Д. Греков)
2. «Появление на месте державы Руси полутора десятков княжеств, равных крупному западноевропейскому королевству каждое, было до поры до времени прогрессивным явлением, сказавшимся на бурном расцвете экономики, культуры и общественной мысли всех Русских земель» (Б.А. Рыбаков).
 3. «Во второй трети XV века Тверь уже ни в коем случае не могла перенять у Москвы роль наиболее могущественного из русских владений. Для Твери эта цель стала недостижимой с 1327 года. Тверь смогла использовать московский династический кризис для достижения всего лишь одной цели: устойчивой стабилизации Великого княжества Тверского» (Э.Клюг)
 4. «... Были поставлены на очередь две задачи внешней политики: завершение политического объединения русской народности и расширение государственной территории до пределов русской равнины. Старая династия не разрешила ни той, ни другой задачи, ни национальной, ни территориальной; однако были достигнуты значительные успехи на этом пути» (В.О. Ключевский про политику последних Рюриковичей).
 5. «Чувство принадлежности к единой державе, несмотря на противоречия и неразбериху Смутного времени, объединяло русских людей под знаменами национально-освободительной войны против интервентов в начале XVII столетия... Этот могучий патриотический заряд в конце концов обеспечил победу» (В.В. Каргалов).
 6. «Для России семнадцатый век, особенно его вторая половина, стал временем трагического духовного и социального перелома, оказавшегося тем более болезненным, что он не имел под собой никаких объективных предпосылок в прошлом страны» (Б. Керженцев)
 7. «Реформы Петра по своему существу и результатам не были переворотом; Пётр не был царём-революционером, как его иногда любили называть. Прежде всего, деятельность Петра не была переворотом политическим. ...Государственное устройство осталось прежним» (С.Ф. Платонов).
 8. «Не страх перед дворянством мешал Екатерине заняться болезненной проблемой крепостничества. Скорее, она не делала этого из уверенности, особенно окрепшей после пугачевского восстания, что еще не время решать этот вопрос, от которого напрямую зависит спокойствие в обществе, состояние финансов и вооруженных сил страны» (Исабель де Мадариага)
 9. «Подавляющее большинство мер, принятых Николаем в его царствование, трудно назвать реформами. Как правило, речь шла о пресловутом "наведении порядка" в государстве, серьезно запущенном в предыдущее правление» (А.А. Левандовский)
 10. «Крымская катастрофа вызвала всеобщее недовольство правительством и сознание коренных реформ. Крестьянская реформа 1861 года, однако, никого не успокоила, а, напротив, вызвала полное разочарование в радикальных кругах» (С.Г. Пушкирев)



11. «“Контрреформы” оказались гораздо более ощутимы в идеологической сфере, чем административной и правовой. [...] Поэтому есть все основания говорить о фактическом провале «программы контрреформ» (И.А. Христофоров)
12. «1905 год принес первое открытое столкновение двух России – старой России, России Николая I, и новой России – России Александра II, за которой уже проглядывала Россия третья – Россия Ленина» (Г.З. Иоффе)
13. «Если в первой половине десятилетия (1920-е гг.) экономическая реформа подталкивала политическую систему к реформированию, то во второй половине – политическая система стала тяготеть к диктатуре и тянуть экономику к усилению «военно-коммунистических тенденций» (Е.Г. Гимпельсон)
14. «Советский Союз одержал победу в смертельной схватке с германским фашизмом, располагавшим ресурсами всех стран Европы (кроме Великобритании), главным образом благодаря самоотверженности и мужеству народов Советского Союза и стабильности советской системы, обеспечившей в короткий срок мощный индустриальный рывок и прорыв в деле повышения культурно-образовательного уровня населения страны» (С.Л. Тихвинский).
15. «Конституция СССР 1977 года окончательно оформила консервативный курс брежневской внутренней и внешней политики, узаконила жесткий идеологический контроль партии над обществом, законсервировала противоречия в национальном вопросе. Однако пик «застоя» уже был пройден» (А.И. Вдовин)

**Не забудьте перенести
все ответы в бланки ответов!**

